



Albertslund Kunstforening

[www.albkunst.dk](http://www.albkunst.dk)

# Sæson 2024





**Helena Hülsen**



**Birte Claire**

# Albertslund Kunstforening

Kunstforeningen blev stiftet den 20. september 1990 af en lille gruppe entusiastiske lokale borgere, der mente, at en ung og progressiv kommune som Albertslund burde have en kunstforening.

Kunstforeningen blev startet på privat basis og er altid blevet drevet af frivillige med udgangspunkt i udstillinger på den smukke, kommunalt ejede, firelængede gård, Birkelundgård på Damgårdsvej.

Vi har siden starten haft mere end 190 udstillinger og over 135 galleribesøg, museumsbesøg, udstillingsbesøg, gode foredrag og gode koncerter.

Formålet med Albertslund Kunstforening er at skabe et aktivt udstillingsmiljø i Albertslund og fremme interessen for kunst blandt medlemmerne og byens øvrige borgere og forsøge at sprede kunsten ud i byrummet.

Vi vil gerne give et uforpligtende tilbud til byens borgere om at møde kunsten og opleve kunst i nærmiljøet.

Danmarks største skulpturudstilling, Hyldespjældets Skulpturbank, med over 60 skulpturer, ligger i forbindelse med Birkelundgård.

**[www.albkunst.dk](http://www.albkunst.dk) og [www.skulpturbank.dk](http://www.skulpturbank.dk)**



**Forside foto af**  
Maria Liva Loran

# Oversigt - efter type af arrangement

## Udstillinger\*

Januar:	6. - 7. og 13. - 14.	med Mie Frey, papir; Karin Russell, malerier og Allan Bauer, granit
Februar:	10. - 11. og 17. - 18.	med Helena Hülsen, malerier og Kate Kanstrup Nielsen, rakukeramik
Marts:	9. - 10. og 16. - 17.	med Anne Brodersen, malerier og Finn Dam Rasmussen, keramik
April:	6. - 7. og 13. - 14.	med Maria Liva Loran, malerier og Annika Semler, keramik
September:	7. - 8. og 14. - 15.	med Togetherness – Kunst fra Afrika
Oktober:	19. - 20. og 26. - 27.	med Hanne Skov, silke og Susanne Kirsaa, skulpturer
November:	9. - 10. og 16. - 17.	med Birte Claire, malerier og Jette Nørregaard, papirkunst

## Koncerter

8. september: Koncert i samarbejde med Albertslund Jazzklub med Miriam Mandipira & The Soul Family i Birkelundgård Laden. Koncerten holdes som en del af temaet om Kunst fra Afrika.

## Ture

21. marts: Besøg hos Copenhagen Contemporary med rundvisning
7. maj: Besøg på Sorø Kunstmuseum med rundvisning til museets højdepunkter i samlingen. Herefter en kort introduktion til den aktuelle særudstilling af Eva Steen Kristensen med titlen: "Sansedstilling"
4. november: Kunstrundvisning på Christiansborg – rundvisning med guide

## Foredrag med spisning

11. september: Foredrag om afrikansk kaos, kunst og kultur i Zimbabwe "Togetherness" ved Birgitte og Christian Balslev-Olesen i Birkelundgård Laden - indledes med fællesspisning.

## Generalforsamling

3. marts: Generalforsamlingen holdes i Birkelundgård Laden

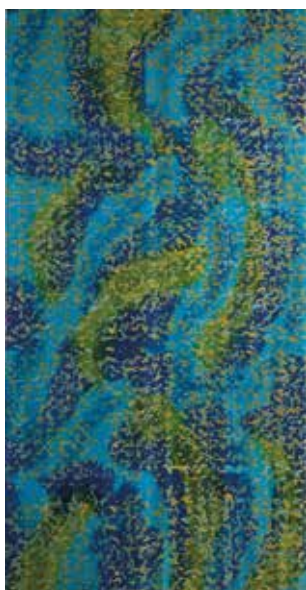
## NB

Der kan nødtvungent blive foretaget ændringer i det planlagte program.

\* Tidligere udstillende kunstnere kan ses på vores webside ([www.albkunst.dk](http://www.albkunst.dk)) under Udstillinger/Tidligere udstillere.



**Susanne Kirsaa**



**Hanne Skov**

# BLIV MEDLEM!



**Fordele:**

Du/I får fx rabat ved deltagelse i ture, foredrag med spisning og kan deltage i udlodning af indkøbte værker på generalforsamlingen.

## Indmeldelse i Albertslund Kunstforening

Ønsker du at blive medlem, kan du enten sende en besked med navn, adresse, e-mail og tlf.nr. til kasserer Inge Iversen via mail eller med almindelig post.

**Kontaktoplysninger:**

Mail: [inge.iversen@mail.tele.dk](mailto:inge.iversen@mail.tele.dk)

Postadresse til kassereren:

**Inge Iversen**

Galgebakken, Mark 603  
2620 Albertslund  
Mobil: 2815 2747

**NB:**

For at kunne deltage i udlodningen af de indkøbte værker på generalforsamlingen, skal kontingentet være betalt senest 31/12 året før.



# www.albkunst.dk

**Kontingent pr. år:**

Almindelig medlem

Par på samme adresse

Støttemedlemmer

kr. 300,-

kr. 525,-

kr. 75,-

**Bankkonto:**

1551 3729176

**MobilePay:**

59830

**Bestyrelsesformand:**

Alex Morthorst

Mobil: 40 56 25 72

**Kasserer:**

Inge Iversen

Mobil: 28 15 27 47

**Bestyrelsesmedlemmer:**

Kirsten Østergaard

Mobil: 28 48 71 28

Helge Jørgensen

Mobil: 20 25 32 22

Alice Holse

Mobil: 50 51 99 09

Tove Brønden

Mobil: 42 43 35 04

Janne Jørgensen

Mobil: 40 44 78 42

**Suppleanter:**

Hanne Egekær

Mobil: 27 29 37 57

**E-mail:**[albkunst@albkunst.dk](mailto:albkunst@albkunst.dk)**Facebook:**[www.facebook.com/  
AlbertslundKunstforening](http://www.facebook.com/AlbertslundKunstforening)**Udstillingssted:**Birkelundgård,  
Damgårdsvej 25,  
2620 Albertslund**Åbningstider:**

Lørdage kl. 14-17

Søndage kl. 14-17



**Mie Frey**



**Finn Dam Rasmussen**





Birkelundgård er en af de få gårde i Albertslund, der har overlevet byudviklingen.

Gården lå oprindeligt i Herstedvester landsby mellem Bakkegård og Hjørnegård, og det gamle stuehus ligger stadig i Herstedvesterstræde.

Efter omfordelingen af Herstedvesters jorde i 1783 var det kun få af byens bønder, der lod deres gårde flytte ud på marken. De fleste foretrak at blive i det gamle, kendte fællesskab i landsbyen.

Heller ikke ejeren af Birkelundgård (som dengang endnu ikke havde fået sit navn) ville bryde op. Gårdens jord var kommet til at ligge samlet øst for Herstedvester by, i en strimmel mellem den nuværende Damgårdsvej og Roskildevej.

Omkring 1910 blev gården købt af en ung mand, Søren A. Hansen, der netop havde overstået sin soldatertid. Men en dag i maj 1916 stod hans gård i flammer. Nogle børn havde leget med tændstikker i laden, og hele ejendommen på nær stuehuset nedbrændte.

Søren Hansen lod sig ikke slå ud, men gik straks i gang med at opføre en ny gård. Han valgte at lægge den ude på sin mark, og der ligger den endnu. Over porten på den statelige ladebygning ser man stadig opførelsesåret: 1916.

Birkelundgård adskiller sig fra de fleste gårde ved, at den er tegnet af en uddannet arkitekt, nemlig Ivar Bentsen. I 1930'erne blev en del af Birkelundgårds jord solgt til staten til brug for opførelse af forvaringsanstalten, og i 1971 købte kommunen resten af gården.

Birkelundgård anvendes i dag af Albertslund Kommune og lokale foreninger, bl.a. til kursus- og mødevirksomhed. Den fremstår som en markant kontrast til de moderne byggerier, der omgiver den. Den ligger som en påmindelse om, at Albertslund også har en historie, der rækker tilbage til en tid, da landbruget var det dominerende erhverv.

På denne smukke gård har Albertslund Kunstforening afholdt sine udstillinger siden 1990.

# Program for 2024

6.,7. og 13.,14. januar

Mie Frey, papir

Karin Russell, malerier

Allan Bauer, granit

**Mie Frey** siger selv: "Essensen i mit arbejde er det ydmyge papir. Umiddelbart fladt og skrøbeligt – men med uendelige muligheder både i funktion og formmæssige konstruktioner.

I mine værker bruger jeg uendelige lag af kasseret papir, der får nyt liv og ny betydning ved bearbejdning og iscenesættelse. Papiret bliver side for side bearbejdet, skåret, klippet og foldet til fast sammenpressede, glidende, dynamiske og overraskende konstruktioner. Dets oprindelige og forhenværende funktion vil titte frem imellem de mange lag. Derved gives nyt liv til papiret og den oprindelige funktion, og der skabes et link til de særlige rammer, bibliotekssalen har.

Værkerne vil variere i form, udtryk og størrelse og tager beskueren med på en rejse gennem et foranderligt landskab. Processen splitter papiret, lag for lag, og genskaber nye og overraskende tredimensionelle elementer. Den tidskrævende proces og fordybelse i bearbejdningen af siderne, kommer til udtryk for beskueren, der kan skimte de uendelige mange lag og se glimt af papirets tidligere funktion. Værkerne vækker minder om længere cyklusser; materialernes løbende transformationer fra råvarer til genstande, til skrald og endelig til helt nye værker. De giver et indblik i en foranderlig og dynamisk verden, hvori papir, proces og idérigdom kontinuerligt bliver udfordret, og hvor materialets oprindelige funktion hyldes.

Den meditative gentagelse, der findes i processen, er et frirum, hvor eftertanke, ro og refleksion er i centrum. Værkerne vidner om den fordybelse og tid, det tager at lave dem. I en travl moderne hverdag, hvor alt kører i et højt og hektisk tempo, er det mit ønske, at beskueren kan glemme tiden for en stund."



"**Karin Russell** er en alsidig kunstner, som elsker at eksperimentere med form, farver og materialer. Hun laver malerier i olie, akryl og tusch, samt billeder, hvor de tre teknikker arbejder sammen i en dynamisk helhed. Farverne giver føde til motivet. For Karin Russell er det vigtigt, at billedet indeholder alvor og humor, så det bliver en fabulerende anskuelse over livet. Processen er en livskilde, hvor der er bevægelse i farverne og harmoni i motivet"

Martin Johansen, professor, dr.phil., Københavns Universitet, Psykologisk laboratorium.

**Allan Bauer** siger selv: "I 2014 begyndte jeg at bearbejde granit, som jeg i dag hovedsageligt former til skåle og fåde. Alt mit arbejde udføres med en vinkelsliber på øjemål, derfor vil to skåle aldrig være ens. Processen er voldsomt larmende, støvende og tidskrævende.

Jeg elsker at følge granittens forvandling fra den rå ubearbejdede struktur til den blankpolerede elegance, som kendetegner mine værker.

Jeg bestræber mig på, at mine skåle skæres så tynde, at de vejer det samme som en let glas- eller keramikskål. Flere af skålene er tilmed transparente i sollys."



**10., 11., og 17., 18. februar**

**Helena Hülsen, malerier**

**Kate Kanstrup Nielsen, rakukeramik**



**Helena Hülsen** siger selv: "Jeg er kunstmaler, som arbejder med akrylmaling, i et lille atelier på Østerbro, København. I min kunst vil du finde universer. Du kan gå på opdagelse i gemte verdener, du ej før har kendt. Der vil være døre, du kan åbne og gå ind ad. Døre til hemmelige universer du kan forsvinde ind i. Du vil gå ad veje, som fører dig længere ind i dit sind. Trapper, som tager dig et lag dybere i din bevidsthed. I himlens farver og bevægelser kan du møde sjæle fra din fortid, hilse på gamle venner.

I mine malerier vil du altid kunne tage på rejse. Den ene eller den anden vej. I min kunst findes der altid en vej længere ind, end det øjet først ser. Denne rejse er for dem, som lader sig drømme med. Jeg lader mig føre med og maler blot det, jeg ser på min vej. Når jeg maler, er jeg i fordybelse og i fordybelse finder jeg ind til et sted i mig selv, hvorfra kreativiteten udspringer. Et helligt sted.

Jeg bruger min kunst som et redskab til at finde tilbage til mig selv, når jeg har vandret for langt. Og omvendt bruger jeg kunsten til at rykke mig, når jeg sidder fast. Jeg er en drømmende kunstner, der maler mine drømme."

**Kate Kanstrup Nielsen** siger selv: "Det, som kendetegner min keramik, er de skarpe, æstetiske rette linjer ofte i kombination med farvestærke glasurer. Jeg har altid været fascineret af naturvidenskabens systematik og strukturelle enkelhed. Bygninger, murværk og vejskilte er også eksempler på, hvor jeg finder min inspiration.

Mine værker er for det meste RAKU keramik, der bliver til: Beholdere, lågkrukker og skulpturelle værker. Det er ikke vigtigt for mig, at keramikken har en praktisk anvendelse. I min keramik udfordrer jeg grænsen mellem



brugsobjekter og kunst - fx når jeg laver lågkrukker med meget små åbninger og prangende låg. Et sådant værk er en skulptur, der pirrer beskuerens nysgerrighed, fordi man simpelthen MÅ løfte låget og undersøge, hvad der gemmer sig under."

**9., 10. og 16., 17. marts**  
**Anne Brodersen, malerier**  
**Finn Dam Rasmussen, keramik**

**Anne Brodersen** siger selv: "Den tyske sociolog Max Weber mente, at "den moderne verden er blevet af-fortryllet. Vi har behov for at tillægge tingene i verdenen dybere betydning og mening - vi har behov for at genfortrylle verdenen."

Min kunstverden bevæger sig omkring gamle kulturer, myter, etnografica og natur, og jeg er blandt andet inspireret af mine rejser - fysiske rejser, såvel som drømmerejser - rejser i ord og billeder. På denne måde prøver jeg at genfortrylle verden - gøre den magisk igen.

Jeg bruger kameraet som skitseblok, og en stor del af mit udtryk er en erindringsfase, hvor jeg kombinerer alle sanser med fortællingen om et bestemt sted, som jeg har besøgt - farver, dufte, lyde, smag og følelser, som jeg kanalisere ud i mine værker og transformerer fra indtryk til udtryk.

Mine værker er skabt af håndlavet og tjæret papir, træ, tryk, broderi og sting samt små fundne objekter.

Jeg bruger forskellige transferteknikker, såsom limtryk, biotryk, og desuden anvender jeg ofte Hot Textile - en teknik, hvor man benytter alle materialer, der kan brændes eller stryges."

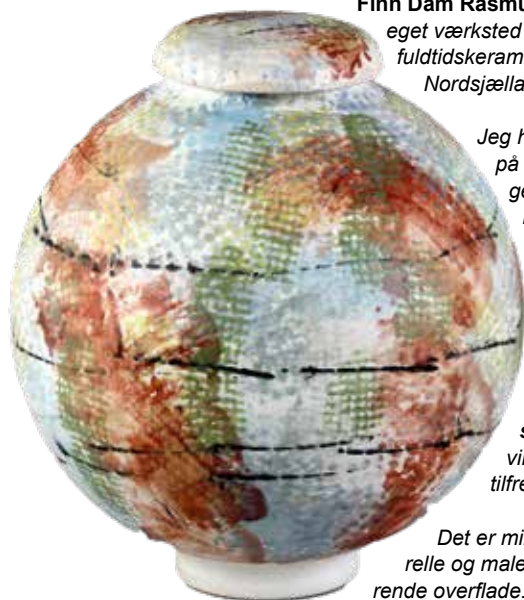


**Finn Dam Rasmussen** siger selv: "Jeg arbejdede som keramikker med eget værksted i årene omkring 1970. Siden 2008 har jeg igen været fuldtidskeramikker med eget værksted og udstilling i Tisvildeleje i Nordsjælland.

Jeg har udstillet mange steder i Danmark og Europa bl.a. på Ceramic Art London og Internationale Keramiktagge i Oldenburg, Tyskland. Jeg er repræsenteret på Keramikmuseum Westerwald i Tyskland. På Dansk Kunsthåndværks marked på Frue Plads i København modtog jeg i 2018 prisen som bedste udstiller.

Jeg arbejder med skulpturel keramik, der brændes ved ca. 1.300 grader. Formerne er rene, enkle og monumentale. Overfladerne består af mange lag af et særligt materiale påført før brænding, såkaldte **sinterbegitninger**. Det har krævet et omfattende udviklingsarbejde at nå frem til dette materiale, som kan tilfredsstille mine kunstneriske, stofflige og tekniske krav.

Det er min bestræbelse at skabe værker, der forener skulpturelle og maleriske kvaliteter med en nuancerig og stofflig fascinerende overflade.



Parallelt med denne teknik har jeg arbejdet med **saltglasering**, som er en helt speciel teknik, der kræver en speciel ovn med levende flammer. Salt sprøjtes ind i ovnen og antager form af natriumdampe, der angriber stentøjets overflade og danner glasur. Med denne teknik udviklede og producerede jeg bl.a. et ret omfattende restaurantstel til genåbningen af den berømte restaurant NOMA i København i 2018. Denne ovn er nu slidt op, og jeg er foreløbig ophørt med denne teknik.

I september 2023 ombyggede jeg min gamle elektriske keramikovn til en gasovn. En gasovn giver nogle tekniske muligheder, som man ikke kan opnå i en elektrisk ovn, nemlig at man kan regulere iltindholdet i ovnkammeret under brændingen. I en gasovn kan man brænde med underskud af ilt i ovn-atmosfæren, hvilket betyder, at ilden må hente noget af den ilt, den skal bruge, fra de materialer, der er i ovnen, dvs. fra ler og glasur. Dermed forandres kemien i disse stoffer, og der kan opnås en række særlige virkninger. På min udstilling vil jeg også vise eksempler på disse ting."

**Torsdag den 21. marts kl. 16.30**

**Besøg hos Copenhagen Contemporary med rundvisning.**

**Mødested: Refshalevej 173A, 1432 København K.**

**Max. 25 personer - kr. 135,- for medlemmer og kr. 175,- for ikke-medlemmer (hvis plads).**

**Hvis Refshaleøens Streetfood Market "Reffen" har åbent, vil de, der har lyst, efter besøget kunne spise der for egen regning.**

**Copenhagen Contemporary (CC)** er Københavns Internationale kunstcenter, der viser installationskunst skabt af samtidskunstens verdensstjerner og nye talenter. CC har til huse i den prægtige, gamle B&W-svejsehal, som er istandsat af arkitekt Dorte Mandrup. CC har med sine i alt 7.000 m<sup>2</sup> smukke indstribede pladser til at udstille de teknisk og pladskrævende formater, som mange samtidskunstnere arbejder i.

CC er et af Skandinaviens største udstillingssteder for samtidskunst og et levende samlingssted for et bredt publikum.

Ved vores besøg vises udstillingen "Gudernes Lager" af Hannah Toticki (f. 1984). Hun er uddannet fra Det Kongelige Danske Kunstakademi i 2016. Hannah Toticki har udstillet både nationalt og internationalt. Hun undersøger med humor, fantasi og alvor, hvad det vil sige at leve og skabe mening i en tid uden noget fælles helligt. I vestlig filosofisk tradition har det længe været besluttet, at Gud er død, og i "Gudernes Lager" stiller Hannah Toticki skarpt på det tomrum, som mangel på religiøse traditioner og ritualer har efterladt i vores samtid. Udstillingen tager pulsen på samtidens længsler og savn i tre forskellige zoner, som på hver sin måde knytter an til vores forestillinger om det guddommelige.



For børn og barnlige sjæle vises Jakob Martin Strids originale tegninger bag "Den fantastiske bus", hvor billederne tager os på roadtrip gennem utrolige landskaber, ud i stratosfæren og videre til sagnlandet Balanka for at redde lille Timo.

Jakob Martin Strid (f. 1972) startede sin karriere med tegneserien "Vi hader alting" og fik sit folkelige gennembrud med sriben STRID i Politiken. Strid er kendt for sine tidløse og fantasifulde fortællinger til børn og har opnået klassikerstatus.

**Tilmelding fra 21. februar til 14. marts 2024 ved indbetaling af beløbet på MobilePay 59830 mærket AK24-1 og navn(e).**



**6., 7. og 13., 14. april**  
**Maria Liva Loran, malerier**  
**Annika Semler, keramik**

**Maria Liva Loran** siger selv: "Mine malerier er fortællinger om nye muligheder, opfattelser og retninger i livet. Jeg fusionerer papirprint og akrylmaling, så du kan gå på opdagelse i farver og kompositioner – og opfange følelser, perspektiver og erfaringer, der kan kobles til dine egne oplevelser i livet.

Mange af mine malerier handler om at tro på sig selv og at turde gå efter sine drømme, da det er noget, jeg selv har meget fokus på – og som jeg ønsker, at alle kan realisere.

De papirprint og farver, jeg bruger, varierer meget, afhængig af hvilken stemning jeg ønsker at skabe – og derved bliver fortællingerne og udtrykket i malerierne også meget forskellige.

Hvis man nærstuderer mine malerier, vil man kunne opdage de stemninger og følelser, jeg har været i, mens jeg malede dem. Det er dog universelle stemninger og følelser, som mange kan genkende og relatere til – og derfor oplever jeg også folk fortælle,

at de ser sig selv i maleriet, eller at de bliver tiltrukket af fortællingen i maleriet.

Jeg bliver endnu mere inspireret til at male, når folk fortæller mig, hvad der sker i dem, når de kigger på min kunst. Jeg blev dybt rørt, da en kvinde, efter at have betragtet et af mine malerier længe, vendte sig mod mig med tårer i øjnene og sagde: "det er lige præcis der, jeg er i mit liv".

Jeg maler, fordi jeg elsker det – og fordi det gør noget godt for mig. Og hvis et andet menneske kan have et af mine malerier hængende i sit hjem, som kan løfte dem eller støtte dem i at turde tro på sig selv og gå efter deres drømme, så giver det bare så meget mening for mig – og glæden ved at male bliver endnu større."

**Annika Semler** siger selv: "Keramik drager mig på grund af dens fortryllende, men krævende natur. Processen med at fremstille keramik, en indviklet dans af materialer, former og glasurer, fanger mig. Hver kreation er et spændende væddemål, hvor resultaterne forbliver usikre.

Modellering af stentøjsler er min passion, hvor dialogen mellem ler og organisk form udspringer sig. Samspillet mellem leret og glasuren giver en uforudsigelig symfoni, der driver min udvikling og udløser frisk inspiration.

Min kreative rejse tager forskellige ruter. Idéer er født ud fra skitser eller flygter fra tidligere kreationer, som hver påvirker og bygger videre på den anden. Verdens organiske former, nuancer og teksturer sætter et uudsletteligt præg på mit kunstneriske udtryk."





**Tirsdag den 7. maj fra kl. 14.00**

**Besøg på Sorø Kunstmuseum med rundvisning til museets højdepunkter i samlingen. Herefter en kort introduktion til den aktuelle særudstilling af Eva Steen Kristensen med titlen: "Sanseudstilling".**

**Mødested: Sorø Kunstmuseum, Storgade 9, 4180 Sorø.**

**Max 25 personer - kr. 100,- for medlemmer og kr. 150,- for ikke-medlemmer (hvis plads).**

**Rundvisningen varer ca. 1 time, og turen forventes afsluttet 16-16.30.**

**Der er mulighed for at benytte sig af stedets café før eller efter rundvisning for egen regning.**

På hovedgaden i den historiske købstad finder man en smuk fredet bygning, **Sorø Kunstmuseum**. I 1943 åbnede museet i Sorø Akademis gamle bolig. I 2011 blev museet udvidet med en ny afdeling, tegnet af Lundgaard og Tandberg Arkitekter.

Museet spænder over 300 års dansk kunst, fra Holbergs tid over Guldalder og Modernisme og frem til aktuelle kunstværker. En perlerække af kunsthistoriens største navne er repræsenteret i museets samling. Fx Thorvaldsen, Abildgaard, Juel, Eckersberg, Lundbye, Skovgård, Ancher, Giersing, Svane, Kirkeby, Eliasson samt en fin samling af russiske ikoner.

**Tilmelding fra 9. til 30. april 2024 ved indbetaling af beløbet på MobilePay 59830 mærket AK24-2 og navn(e).**

## **7., 8. og 14., 15. september Togetherness - Kunst fra Afrika**

Galleri Under Kastanjen arrangerer sammen med Kunst Smedjen i Musicon i Roskilde og Birgitte og Christian Bals-lev-Olesen en udstilling med titlen "Togetherness - Kunst fra Afrika". Birgitte og Christian har arbejdet og boet i Afrika i en årrække og både KunstSmedjen og Galleri Under Kastanjen formidler værker fra Afrika.

### **Stenskulpturer fra Zimbabwe**

Zimbabwe betyder huse af sten, og shonafolket, en af to etniske grupper i landet, har udviklet en særlig tradition for stenkunst. En kunstform, der er unik for Zimbabwe, og shona-skulpturerne er udnævnt som den vigtigste kunstbevægelse i Afrika i det tyvende århundrede.

Skulptørerne kommer fra forskellige kunstnerkollektiver, idet Zimbabwe har en af de mest aktive kunstscener på det afrikanske kontinent. Her er kunsten med til at klargøre de komplekse fortællinger om befolkningen, og lige nu ser mange kunstnere på deres land med en blanding af frustra-



tion og håb. Flere kunstnere har kaldt deres skulpturer "Togetherness", der knytter sig til det afrikanske begreb "ubuntu" og betyder menneske: At vi bliver til igennem hinandens menneskelighed.

**Douglas Shawu** er født i landsbyen Tengenenge, hvor et af de mest kendte kunstnerkollektiver er. Han måtte pga. økonomiske udfordringer efter faderens død droppe skolen og tage arbejde som landarbejder. Efter nogle år med stenskulptur som hobby vendte han tilbage til Tengenenge Art Community og blev oplært som skulptør.

*"I was inspired by my family to start sculpting; it was easy for me to start sculpting because my family members were sculptors and due to the fact, that I had long wished to become a sculptor."*

**Agrippa Tirigu** er såvel skulptør som formidler af skulpturer – blandt andet til Galleri Under Kastanjen. Agrippa Tirigu udtrykker sig ofte i meget enkle former, der åbner for dybereliggende tanker.

En af de mest fremtrædende og anerkendte skulptører er **Rickson Zavare**. Han udstiller mange steder i Europa, USA og Afrika, og har modtaget en række priser og anerkendelser. Rickson Zavare udtrykker gennem en virtuos formgivning livets mange facetter. Kærlighed, familie, arbejde, tro og håb og viderefører på fornemmeste vis traditionen for Shona stenkunsten.

Stenene, som alle kunstnerne anvender, findes kun i Zimbabwe i en klippeformation fra nord til syd i den østlige del af landet. Stenene tilhører den geologiske familie serpentin, og er formet over millioner af år. Farverne spænder fra gul og grøn over brun til sort.

### Billedkunst fra Kenya og Zimbabwe

Udstillingen omfatter værker af en række billedkunstnere – én af dem er **Patrick Mukabi** fra Nairobi, Kenya. I Patrick Mukabis billeder er den markante afrikanske kvindelige bagdel altid i centrum - ofte i et motiv med hverdagslivet i Afrika.



**Søndag den 8. september kl. 14.00 - 16.00**  
**Koncert i samarbejde med Albertslund**  
**Jazzklub med Miriam Mandipira & The**  
**Soul Family.**

**Sted: Birkelundgård Laden,.**

**Max. antal: 150 personer**

**Entré: Kr. 125 for medlemmer og kr. 175**  
**for ikke-medlemmer (hvis plads).**

**Spisning: Kl. 13.00 – pris kr. 100 for 3 stk.**  
**smørrebrød. Dørene åbnes kl. 12.30.**

### Danmarks største stemme!

Du har aldrig hørt en stemme som Miriam Mandipiras. Helt ufortjent tager hun ikke selv æren for hverken den power eller det nærvær, hun leverer. For Miriam Mandipira og hendes Soul Family er musikken langt mere end toner og ord. Det er magi. Og tro. Det hele kan opleves LIVE og på det nye album NDIWE.

Hun har sunget, så længe hun kan huske. Er vokset op med ørerne klistret til radioen. Og fra da skolelæreren bad hende synge til en fællessang, har resten givet sig selv. Fra Zimbabwe til Danmark, fra Book Café, Harare, til Mojo Blues Bar og til de store koncertsale.



Fra DR's Big Band til Det Kongelige Teater. Musik er musik, og Miriam er musikken.  
*"Men det er ikke mig, det handler om, når jeg synger. Jeg er bare instrumentet, og når jeg står på scenen med mit band, synger jeg fra et sted, der ikke handler om regler og teknik, men om følelser,"* fortæller sangerinden, der for alvor prøver kræfter som sangskriver - sammen med sin Soul Family på albummet NDIWE, der betyder "Du er mit hjertes udkærte". Budskabet og overskriften er til at mærke. Kærlighed. Selvfølgelig. Fremfor alt.

Dét oplever man tæt på, når Miriam Mandipira & The Soul Family går på scenen. Nærvær, vellyd, varme og begejstring for musikken er umulig at overse- og høre.

### **Miriam Mandipira & The Soul Family udgøres af:**

Miriam Mandipira: vokal  
Søren Skov: keyboards  
Martin Stender: guitar  
Thomas Fog: bas  
Sten Rasmussen: trommer

**Tilmelding fra 11. august til 1. september 2024 ved indbetaling af beløbet på MobilePay 59830 mærket AK24-3 og navn(e).**

**Onsdag den 11. september, kl. 18.00**

**Foredrag om afrikansk kaos, kunst og kultur i Zimbabwe "Togetherness" ved Birgitte og Christian Balslev-Olesen.**

**Indledes med fællesspisning i Birkelundgård**

**Laden kl. 18.00. Dørene åbnes kl. 17.45.**

**Max. 100 personer – kr. 150,- for medlemmer og kr. 200,- for ikke-medlemmer (hvis plads).**

*"Zimbabwe i det sydlige Afrika har under Mugabes styre siden selvstændigheden i 1980 været gennem flere kaotiske perioder. Mugabe blev fjernet af militæret i 2017, men befolkningen lider fortsat under en voldsom fattigdom, arbejdsløshed og inflation.*

*Samtidig har befolkningen udvist en enestående evne til at overleve og fastholde værdighed, først og fremmest gennem et for Afrika usædvanligt højt uddannelsesniveau.*

*Zimbabwe betyder "House of stone" og shona-folket, den ene af to etniske grupper i landet har udviklet en særlig tradition for stenkunst. Det er en kunstform, der er unik for Zimbabwe, og flere af landets kunstnere har de seneste år høstet stor international anerkendelse.*

*Shona skulpturerne er udnævnt som den vigtigste kunstbevægelse i Afrika i det tyvende århundrede. Om shona kunsten har Picasso i 1984 sagt: "Everything I need to know about Africa is in these objects".*

*Skulpturerne er lavet af kunstnere i forskellige kunstnerkollektiver omkring hovedstaden Harare og i Tengenenge Art Village i den nordlige del af Zimbabwe.*





Zimbabwe har en af de mest aktive kunstscener på kontinentet. Zimbabwes kunst er med til at klargøre de komplekse fortællinger om dets befolkning. Og lige nu ser mange kunstnere på deres land med en blanding af frustration, håb og forsigtighed.

Fortællingen om shona kulturen er en anden fortælling om Zimbabwe og Afrika end den gængse om fattigdom, sult og elendighed.”

Birgitte og Christian Balslev-Olesen har i mange år boet og arbejdet i Zimbabwe for Folkekirkens Nødhjælp.

**Tilmelding fra 13. august til 3. september 2024 ved indbetaling af beløbet på MobilePay 59830 mærket AK24-4 og navn(e).**

**19., 20. og 26., 27. oktober**

**Hanne Skov, silke**

**Susanne Kirsaa, skulpturer**

**Hanne Skov** siger om sig selv: ”Jeg har arbejdet som tekstiltrykker igennem 30 år og videreudviklet mit arbejde gennem flere kurser bl.a. på Holbæk Kunsthøjskole.

Jeg har udstillet i flere kunstforeninger samt løst flere tekstile opgaver for Albertslund kommune.

Når jeg arbejder med mine tekstiler - bomuld, hør og silke - er det ofte sådan, at arbejdet/legen med remazol-farverne i flere nuancer medfører flere nye ideer og kan være svære at slippe.

I arbejdet med at påføre tekstilet farverne vådt i vådt opstår nye farvenuancer, som tilfører tekstilet et nyt udtryk. Dette udnytter jeg, når jeg arbejder videre med mine forskellige trykmetoder og -former. Mine motiver/mønstre finder jeg inspiration fra i naturen og arkitekturen. Jeg laver både brugskunst og udstillingsbaner.”

**Susanne Kirsaa** siger om sig selv:

”Jeg har været professionel skulptør og maler siden 1996. Det er blevet til tusindvis af værker. Jeg støber selv skulpturerne og monterer dem på sten, jeg skærer ud.

For øjeblikket arbejder jeg på ekspressive oliemalerier. Både skulpturer og malerier kan ses på Ros Gallery i Roskilde.

Jeg har udstillet i utallige virksomheder og institutioner og har også udstillet hos Galleri Mona Lisa i Paris og gallerier i Norge og Sverige. Gennem årene har fx



*Maersk, Dansk Industri, Lego, Danske Bank og Lundbeck købt værker af mig, og et værk på 2 meter "Søgen efter livets mysterium" står foran Lundbecks hovedsæde. Jeg har også lavet et utal af gaver og jubilæumsskulpturer til blandt andet Lego og Hjerteforeningen.*

*Kunst er for mig, at håndværk og fantasi går op i en højere enhed. Det er vigtigt for mig at være til stede i værkerne i en kommunikation, der møder beskueren af værkerne."*



Foto: Folketinget

**Mandag den 4. november fra kl. 17.30 til ca. kl. 19**

**Kunstrundvisning på Christiansborg.**

**Mødested: Christiansborg, Prins Jørgens Gård (lige foran den store trappe), 1240 København K.**

**Max. 30 personer - kr. 50,- for medlemmer og kr. 100,- for ikke-medlemmer (hvis plads).**

**Efterfølgende mulighed for at spise på Restaurant 1733, Nybrogade 14, 1203 København K, hvor et varmt måltid koster ca. kr. 175,-.**

**Christiansborg** er udsmykket med smukke kunstværker fra flere tidsperioder. På en kunstrundvisning, som varer ca. 1 ½ time, bliver du præsenteret for kunsten i Folketingets mange forskellige gruppeværelser og udvalgsværelser, på gangarealet og i Folketingssalen. Kunsten på Christiansborg afspejler den danske kunsthistorie med mange stilarter og omfatter malerier lige fra guldaldermalerier frem til de nyeste statsministerportrætter.

Den anmelderroste **Restaurant 1733** ([www.1733.dk](http://www.1733.dk)) er smukt beliggende i Nybrogade, lige ved Slotholmens Kanal med udsigt til Christiansborg. Her serveres danske retter med et moderne strejf, maden er hjemmelavet af friske råvarer, og stemningen på stedet er i top.

**Tilmelding fra 7. til 28. oktober 2024 ved indbetaling af beløbet på MobilePay 59830 mærket AK24-5 og navn(e).**

**Send samtidig en mail til: [albkunst@albkunst.dk](mailto:albkunst@albkunst.dk), om du/l ønsker at deltage i et fælles måltid efter besøget på Christiansborg på Restaurant 1733.**

**9., 10. og 16., 17. november**  
**Birte Claire, malerier**  
**Jette Nørregaard, papirkunst**



**Birte Claire** siger selv: *"Billedkunstner, undervist af malerne Gerda Swane, Per Engelmann og Benny Aage Møller, samt på malerskole i Tyrkiet. Født 1942 og vokset op i Odsherred.*

*Medlem af kunstnersammenslutningen FUGA, Frederiksberg Kunstnerlaug og Rørholmegade kunstnerne.*

*Med rod i ekspressionismen sættes form og farve i højsædet. Der males ud fra egne oplevelser, drømme og fantasier med stor vægt på koloristisk balance og skønhed. Emnerne er oftest kærlighed, som regel udtrykt ved det kvindelige aspekt, idet det smukke kropssprog på en gang udtrykker ro og værdighed og samtidig en uforklarlig, kraftfuld udstråling."*



**Jette Nørregaard** siger selv: *"Mine arbejder, smykker - skulpturer – skåle og billeder, er fremstillet på mit værksted på Mols. Jeg bruger håndlavet papir i kombination med andre materialer fx træ – metal – guld – sølv – kobber og zink.*

*I mine værker er et ønske om ikke at overforbruge, og værkerne består af naturlige materialer.*

*Genbrug og fundne ting fra naturen inspirerer ligeledes til mit endelige udtryk. Gennem årene har jeg udviklet mine egne teknikker. Jeg udstiller og sælger mine ting på 22. år, bl.a. fra mit galleri i Ebeltoft. Medlem af Danske Kunsthåndværkere og Designere. Medlem af Syddjurs kunstnere".*



**Allan Bauer**



**Kate Kanstrup Nielsen**



**Patrick Mukabi**



**Annika Semler**



**Anne Brodersen**



**Agrippa Tirigu**



**Karin Russell**